

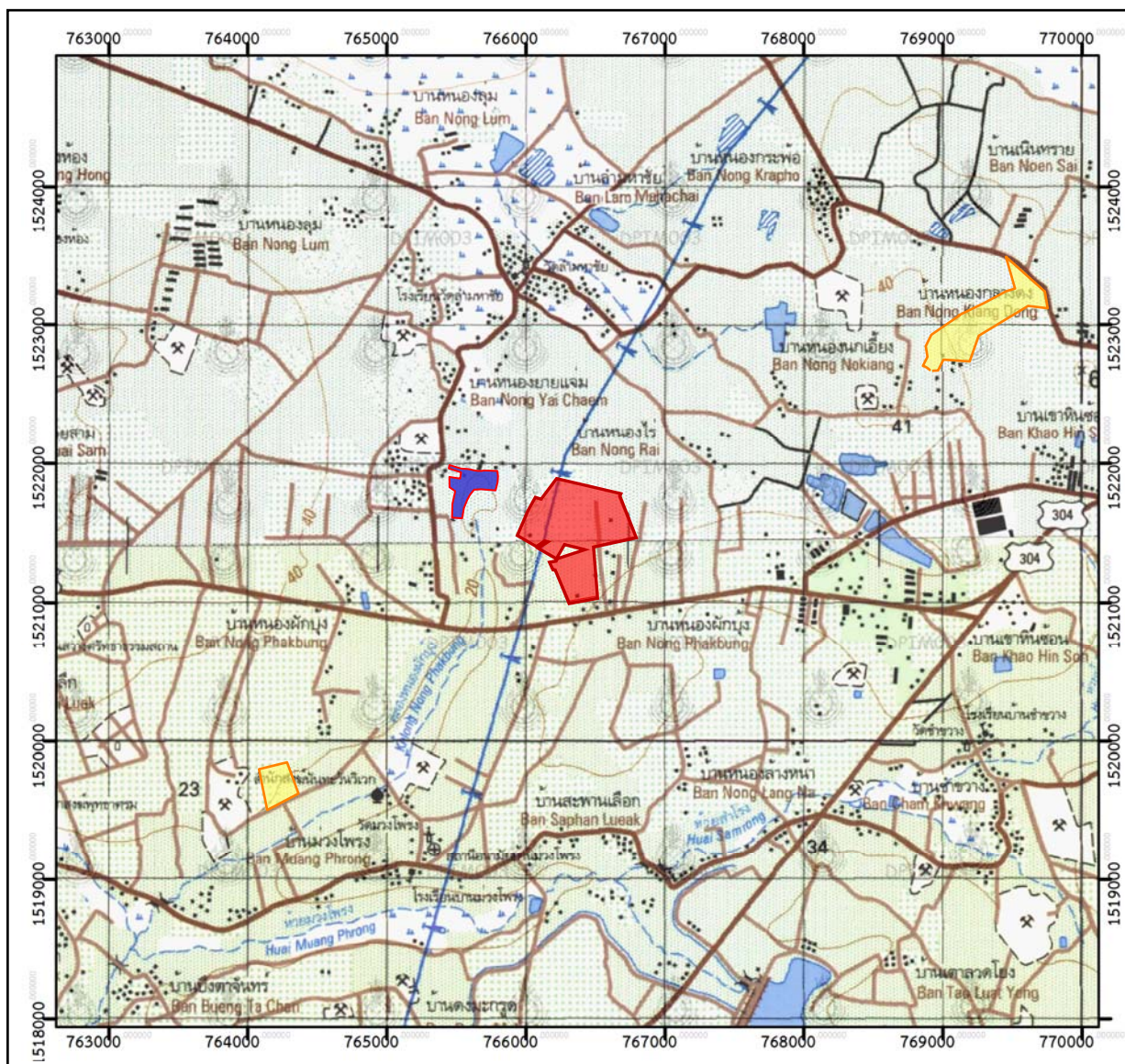
1.1 ความเป็นมาของการจัดทำรายงาน

บริษัท ระยองอินเตอร์เนชั่นแนล แชนด์ ซัพพลาย จำกัด ได้ยื่นคำขอประทานบัตรที่ 1/2558 ตั้งอยู่ที่ตำบลเขาหินซ้อน อำเภอนมสาร จันทบุรี (รูปที่ 1.1-1) เพื่อดำเนินโครงการเหมืองแร่ทรายแก้ว และได้รับอนุญาตจากกระทรวงอุตสาหกรรม ให้เป็นประทานบัตรที่ 29818/16290 มีอายุ 25 ปี ตั้งแต่วันที่ 28 สิงหาคม 2560 ถึงวันที่ 27 สิงหาคม 2585 (เอกสารแนบ 1) โดยจะต้องปฏิบัติตามเงื่อนไขมาตรการป้องกันและแก้ไขผลกระทบสิ่งแวดล้อมและแผนการฟื้นฟูพื้นที่ทำเหมืองแร่ทรายแก้ว แสดงดังเอกสารแนบ 2

บริษัท ระยองอินเตอร์เนชั่นแนล แชนด์ ซัพพลาย จำกัด จึงมอบหมายให้บริษัท เอ พี อี เอ็น เอ็นจิเนียริ่ง คอนซัลแตนท์ จำกัด ผู้ได้รับใบอนุญาตให้เป็นผู้จัดทำรายงานการประเมินผลกระทบสิ่งแวดล้อมนิติบุคคล ใบอนุญาตเลขที่ 4/2566 เป็นผู้ดำเนินการจัดทำรายงานผลการปฏิบัติตามมาตรการป้องกันและแก้ไขผลกระทบสิ่งแวดล้อม และมาตรการติดตามตรวจสอบผลกระทบสิ่งแวดล้อม เพื่อเสนอหน่วยงานที่เกี่ยวข้อง

1.2 รายละเอียดของโครงการโดยสังเขป

1. ชื่อโครงการ โครงการเหมืองแร่ทรายแก้ว ของบริษัท ระยองอินเตอร์เนชั่นแนล แชนด์ ซัพพลาย จำกัด ประทานบัตรที่ 29818/16290
2. สถานที่ตั้ง ตำบลเขาหินซ้อน อำเภอนมสาร จันทบุรี
3. ขนาดพื้นที่โครงการ 237-0-66 ไร่
4. ชื่อเจ้าของโครงการ บริษัท ระยองอินเตอร์เนชั่นแนล แชนด์ ซัพพลาย จำกัด
5. สถานที่ติดต่อ 26 หมู่ 8 ตำบลเขาหินซ้อน อำเภอนมสาร จันทบุรี 24120
โทรศัพท์ : 0-3808-6745 , 08-1945-5124 โทรสาร : 0-3808-6746
6. จัดทำโดย บริษัท เอ พี อี เอ็น เอ็นจิเนียริ่ง คอนซัลแตนท์ จำกัด
7. โครงการได้รับอนุญาตประทานบัตร ตั้งแต่วันที่ 28 สิงหาคม 2560 ถึงวันที่ 27 สิงหาคม 2585
รวมอายุประทานบัตร 25 ปี ออกให้ ณ วันที่ 28 สิงหาคม 2560
8. โครงการได้รับอนุญาตให้เปิดการทำเหมืองตามหนังสือที่ ฉช 0033(4)/0677 ลงวันที่ 5 เมษายน 2561
9. โครงการได้นำเสนอรายงานผลการปฏิบัติตามมาตรการฯ ครึ่งล่าสุดเมื่อเดือนมกราคม 2568



តំណាង : _____



พื้นที่โครงการ (ประทานบัตรที่ 29818/16290
ของบริษัท ระยองอินเตอร์เนชั่นแนล แชนด์ซีฟฟลาย จำกัด)



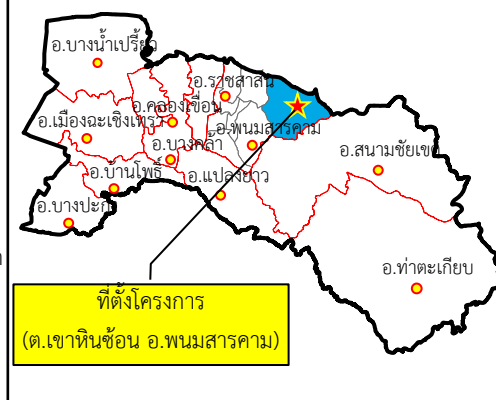
พื้นที่ใบอนุญาตแต่งแร่ที่ 1/2542
ของบริษัท ระยองอินเตอร์เนชั่นแนล แอนด์ซัพพลาย จำกัด



พื้นที่ประทานบัตรที่ 29824/ฉช 001 ของบริษัท พี.บี.บี.คอนกรีต จำกัด



พื้นที่ประทานบัตรที่ 29814/15981
ของบริษัท ระยองอินเตอร์เนชั่นแนล แชนด์ซัพพลาย จำกัด

แผนที่จังหวัดฉะเชิงเทรา

ที่มา : กรมแผนที่ทหาร (2540) และข้อมูลสารสนเทศภูมิศาสตร์ของกรมอุตุนิยมวิทยาพื้นฐานและการเมืองแร่
(www.dpim.go.th, เมษายน 2568)

รูปที่ 1.1-1

ที่ตั้งและสภาพภูมิประเทศบริเวณพื้นที่โครงการ

1.3 รายละเอียดของโครงการ

1.3.1 ลักษณะของโครงการ

การทำเหมืองแร่ทรายแก้วจะทำการเปิดทำเหมืองที่ระดับผิวดิน โดยใช้เครื่องจักรกลหนักในการทำเหมือง แร่ทรายแก้วที่ได้จะนำไปแต่งที่โรงแต่งแร่ของบริษัท ระยองอินเตอร์เนชั่นแนล แชนด์ ซัพพลาย จำกัด ใบอนุญาตแต่งแร่ที่ 1/2542 ที่ตั้งอยู่ภายนอกแปลงประทานบัตรทางด้านทิศตะวันตกเฉียงใต้ (รูปที่ 1.1-1)

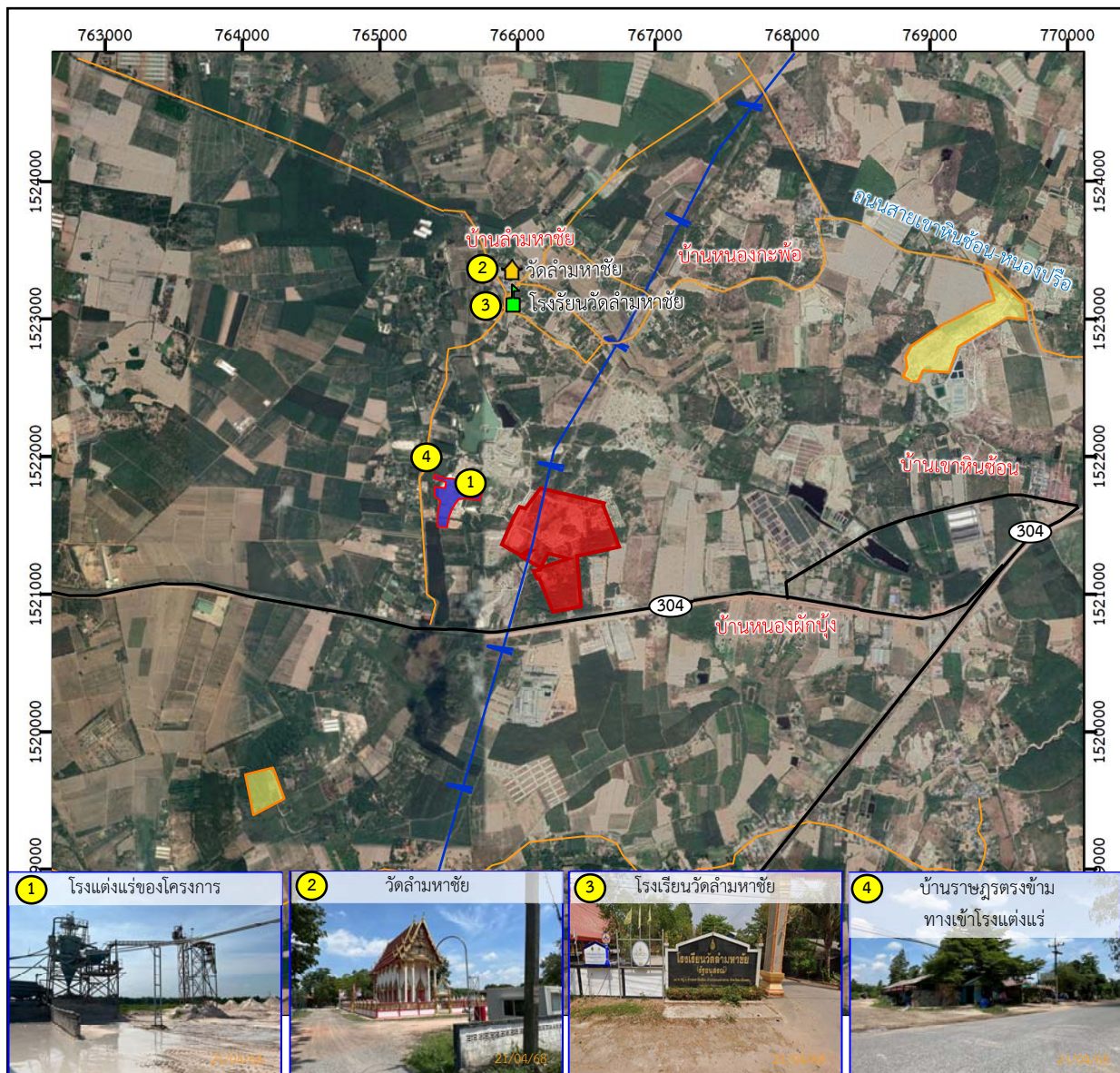
1.3.2 พื้นที่และลักษณะการใช้ประโยชน์ที่ดินโดยรอบ

1) การใช้ประโยชน์ที่ดินภายในโครงการ

พื้นที่ประทานบัตรมีเนื้อที่ 237-0-66 ไร่ ตามการออกแบบแผนผังโครงการทำเหมืองกำหนดพื้นที่ทำเหมืองไว้ประมาณ 160 ไร่ และพื้นที่เว้นการทำเหมืองประมาณ 77 ไร่ ประกอบด้วย บ่อขุดเหมือง เส้นทางลำเลียงภายในพื้นที่โครงการ แนวคันทำนบกดินรอบพื้นที่โครงการ คูระบายน้ำรอบพื้นที่โครงการ และพื้นที่เว้นไม่ทำเหมืองห่างจากคลองสาธารณประโยชน์ ทางสาธารณประโยชน์ แนวท่อส่งก๊าซธรรมชาติ และแนวส่งกระแสไฟฟ้าแรงสูง ระยะ 50 ม. ดังรูปที่ 1.3-1

2) การใช้ประโยชน์ที่ดินโดยรอบโครงการ

การใช้ประโยชน์ที่ดินบริเวณใกล้เคียงพื้นที่โครงการโดยส่วนใหญ่เป็นพื้นที่ป่าไม้ ชุมชน มีสิ่งปลูกสร้าง และสาธารณูปโภค ห่างจากพื้นที่โครงการประมาณ 2 กิโลเมตร (กม.) พื้นที่ทางทิศเหนือติดกับพื้นที่ป่าไม้กรรมสิทธิ์ของราษฎร บ้านราษฎรบ้านลำหาชัย และบ้านหนองกระพ้อ สถานที่สำคัญใกล้เคียง ได้แก่ วัดลำมหาชัย โรงเรียนวัดลำหาชัย ส่วนพื้นที่ทางทิศใต้ติดกับพื้นที่ป่าไม้กรรมสิทธิ์ของราษฎร ทางสาธารณประโยชน์ และบ้านราษฎรบ้านหนองผักนึ่ง สำหรับทางทิศตะวันออกติดกับพื้นที่เกษตรกรรมของราษฎร และทางทิศตะวันตกเป็นที่ตั้งโรงแต่งแร่ของโครงการ ดังรูปที่ 1.3-2



สัญลักษณ์ :



พื้นที่โครงการ (ประทานบัตรที่ 29818/16290
ของบริษัท ระยองอินเตอร์เนชั่นแนล แชนด์ซีฟฟลาย จำกัด)



พื้นที่ใบอนุญาตแต่งแร่ที่ 1/2542
ของบริษัท ระยองอินเตอร์เนชั่นแนล แชนด์ซีฟฟลาย จำกัด



ประทานบัตรที่ 29824/ฉช 001 ของบริษัท พี.บี.บี.คอนกรีต จำกัด



ประทานบัตรที่ 29814/15981
ของบริษัท ระยองอินเตอร์เนชั่นแนล แชนด์ซีฟฟลาย จำกัด



ทางหลวงหมายเลข 304



เส้นทางคมนาคมสายหลักของชุมชน



แนวสายไฟฟ้าแรงสูง



ศาสนสถาน



สถานศึกษา



0 0.5 1.0 2.0 กม.

ที่มา : ข้อมูลสารสนเทศภูมิศาสตร์ของกรมอุตสาหกรรมพื้นฐานและการเหมืองแร่ (www.dpim.go.th, เมษายน 2568),
<https://www.google.co.th/maps> (เก็บภาพเมื่อวันที่ 15 เมษายน 2567) และการสำรวจภาคสนาม (เมษายน 2568)

รูปที่ 1.3-2

การใช้ประโยชน์ที่ดินโดยรอบโครงการ

1.3.3 กิจกรรมของโครงการ

1) การทำเหมืองแร่

การทำเหมืองของโครงการเป็นการทำเหมืองหาบแบบชั้นบันได ความลึกบ่อเหมืองสุดท้ายไม่เกิน 12 ม. และความลาดชันสุดท้ายของบ่อเหมืองไม่เกิน 38 องศา ส่วนการนำแร่ออกจากแหล่งจะใช้รถชุดดักใส่รถบรรทุกลำเลียงแร่ไปยังโรงแต่งแร่ ที่อยู่นอกเขตประทานบัตรทางทิศตะวันตก

2) การแต่งแร่

แร่ที่ได้จากหน้าเหมือง จะถูกลำเลียงด้วยรถบรรทุก เข้าสู่โรงแต่งแร่ โดยแร่จะถูกส่งเข้าสู่กระบวนการคัดแยกเศษวัสดุต่างๆ แล้วจึงผ่านการล้างและคัดขนาด และลำเลียงต่อไปตามสายพาน เพื่อเทกองและจัดกองสำหรับรอการจำหน่ายต่อไป

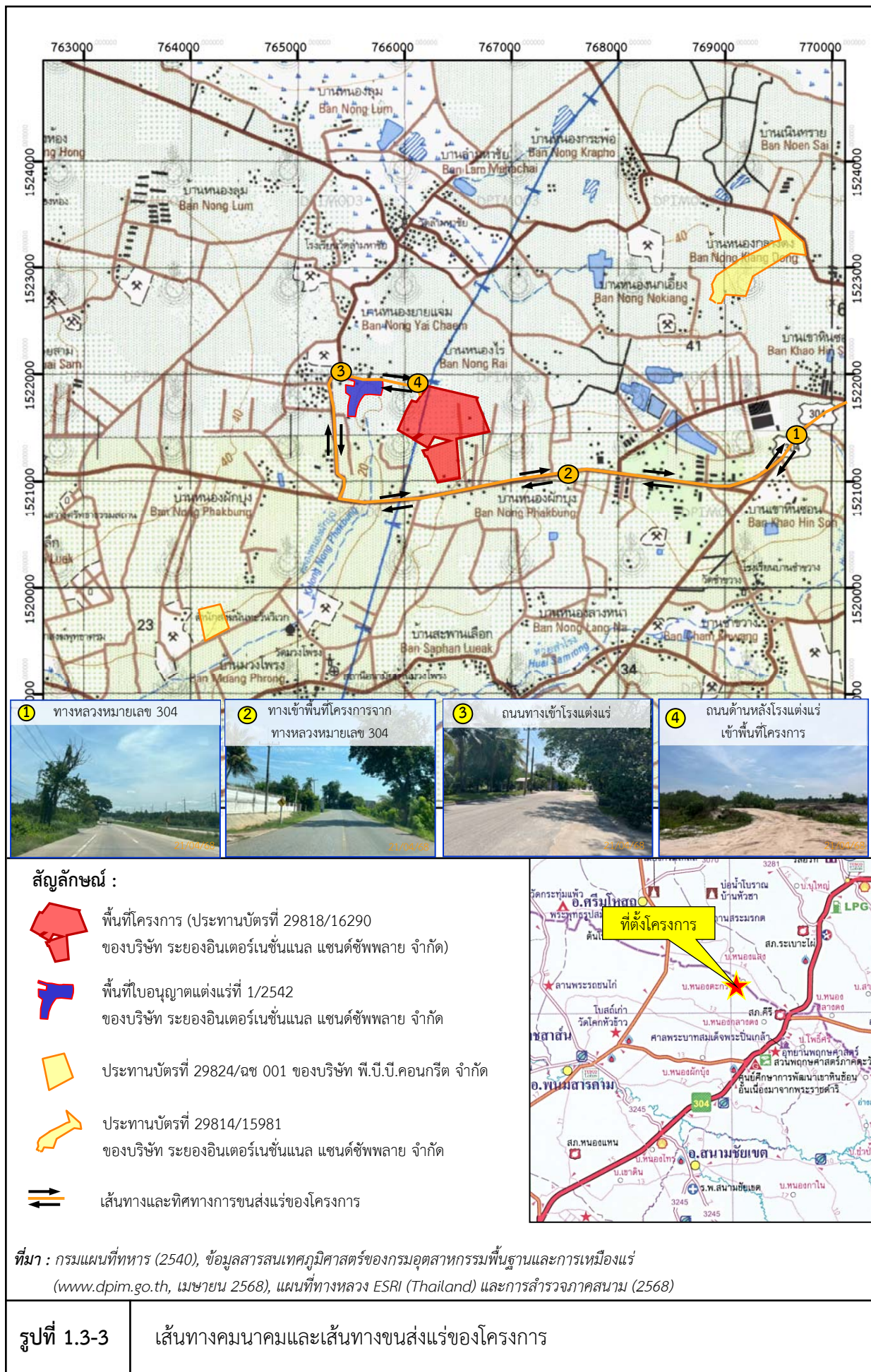
3) เส้นทางคมนาคมและเส้นทางขนส่งแร่

การเดินทางเข้าสู่พื้นที่โรงแต่งแร่ของโครงการและเส้นทางขนส่งแร่ของโครงการเดินทางจากจังหวัดฉะเชิงเทราโดยใช้ทางหลวงหมายเลข 304 ถึงหลัก กม.ที่ 117 เลี้ยวซ้ายเข้าถนนลาดยางไปตามเส้นทางนี้ประมาณ 1.5 กม. จะถึงที่ตั้งโรงแต่งแร่ของโครงการ ซึ่งพื้นที่ประทานบัตรอยู่ด้านหลังของโรงแต่งแร่ประมาณ 300 ม. ดังรูปที่ 1.3-3

1.4 แผนการดำเนินงานตามมาตรการป้องกันและแก้ไขผลกระทบสิ่งแวดล้อม

และมาตรการติดตามตรวจสอบผลกระทบสิ่งแวดล้อม

จากมาตรการป้องกันและแก้ไขผลกระทบสิ่งแวดล้อมและมาตรการติดตามตรวจสอบผลกระทบสิ่งแวดล้อมที่แนบท้ายใบอนุญาตประทานบัตร (เอกสารแนบ 2) ซึ่งเป็นการจัดทำขึ้นตามประกาศกรมอุตสาหกรรมพื้นฐานและการเหมืองแร่ เรื่อง มาตรการป้องกันและแก้ไขผลกระทบสิ่งแวดล้อม โครงการเหมืองแร่ทรายแก้ว หรือทรายซิลิกา ลงวันที่ 23 สิงหาคม พ.ศ. 2556 สรุปแผนการติดตามตรวจสอบผลกระทบสิ่งแวดล้อม แผนการตรวจสอบการปฏิบัติตามมาตรการฯ และแผนการจัดส่งรายงานผลการปฏิบัติตามมาตรการฯ ของโครงการ ดังตารางที่ 1.4-1



ตารางที่ 1.4-1 แผนการดำเนินงานตามมาตรการป้องกันและแก้ไขผลกระทบสิ่งแวดล้อมและมาตรการติดตามตรวจสอบผลกระทบสิ่งแวดล้อมของโครงการ

การดำเนินงาน	ดัชนีที่ตรวจวัด	เดือนที่ดำเนินการ											
		ม.ค.	ก.พ.	มี.ค.	เม.ย.	พ.ค.	มิ.ย.	ก.ค.	ส.ค.	ก.ย.	ต.ค.	พ.ย.	ธ.ค.
• การติดตามตรวจสอบผลกระทบสิ่งแวดล้อม 1) คุณภาพอากาศ จำนวน 3 จุด ได้แก่ (1) โรงเรียนวัดลำมหาชัย (2) ชุมชนบ้านหนองยายแจ่ม (3) ชุมชนบ้านหนองผักนึ่ง	- ฝุ่นละอองรวม (TSP) - ฝุ่นละอองที่มีขนาดไม่เกิน 10 ไมครอน (PM-10)												
2) ระดับเสียง จำนวน 3 จุด ได้แก่ (1) โรงเรียนวัดลำมหาชัย (2) ชุมชนบ้านหนองยายแจ่ม (3) ชุมชนบ้านหนองผักนึ่ง	- ระดับเสียงเฉลี่ย 1 ชั่วโมง ($L_{eq} 1 \text{ hr}$) - ระดับเสียงเฉลี่ย 24 ชั่วโมง ($L_{eq} 24 \text{ hr}$) - ระดับเสียงสูงสุด (L_{max})												
3) คุณภาพน้ำผิวดิน จำนวน 2 จุด ได้แก่ (1) ลำรางหนองผักนึ่ง (2) น้ำชุมชนเมือง	- ความเป็นกรด-ด่าง (pH) - ความขุ่น (Turbidity) - ปริมาณตะกอนแขวนลอยทั้งหมด (Total Suspended Solids) - ปริมาณตะกอนละลายทั้งหมด (Total Dissolved Solids) - ความกระด้างทั้งหมด (Total Hardness) - ปริมาณเหล็กทั้งหมด (Total Iron) - ปริมาณสารหนู (Arsenic) - ปริมาณตะกั่ว (Lead) - ปริมาณแคดเมียม (Cadmium)												

ตารางที่ 1.4-1 (ต่อ)

การดำเนินงาน	ดัชนีที่ตรวจวัด	เดือนที่ดำเนินการ											
		ม.ค.	ก.พ.	มี.ค.	เม.ย.	พ.ค.	มิ.ย.	ก.ค.	ส.ค.	ก.ย.	ต.ค.	พ.ย.	ธ.ค.
• การตรวจสอบการปฏิบัติตามมาตรการฯ	- การดำเนินงานในรอบเดือนมกราคม-มิถุนายน				■								
	- การดำเนินงานในรอบเดือนกรกฎาคม-ธันวาคม												■
• การจัดส่งรายงาน	- รายงานฉบับเดือนมกราคม-มิถุนายน							◆					
	- รายงานฉบับเดือนกรกฎาคม-ธันวาคม	◆											

หมายเหตุ : ■ การตรวจวัดคุณภาพสิ่งแวดล้อม/การติดตามตรวจสอบผลกระทบสิ่งแวดล้อม

■ การตรวจสอบการปฏิบัติตามมาตรการฯ

◆ การจัดส่งรายงาน